



estuvarioaren bihotzean barrena

12,5 Km - 3 ordu 45'

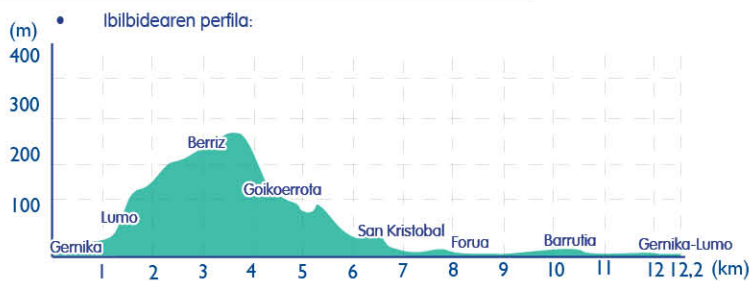
fitxa teknikoa

- Ibilbidearen hasiera/amalera: **Villa Argentina (Gernika)**
- Ibilbidearen luzera: **12,5 km**
- Gehienezko maldra: **260 m**
- Denbora (g.g. b.): **3 ordu 45'**

Gomendioak:

- Honako noranzko hau gomendatzen da: Gernika-Lumo-Bastegieta-Goikoerrotako-Forua-Barrutiabaso-Barrutia-Gernika-Lumo.

- GR 38 ibilbidearen trazatuari jarraituz ibilbidea bi kiribiletan bana dezakegu: batek, mendi-akera, 7,6 km-ko ibilbidea Lumon barrena, eta, bestetik, 7,3 km-ko paseo erosoak goialdeko estuarioren zehar.



Ibilbide biribila goialdeko estuarioreen eskuinaldeko eta ezkerrialdeko bideetan barrena. Gernika-Lumoren eta Foruaren historian zehar bidaiatzeko aukera eskaintzen digu, ondoren, behin jaitsi eta gero, eskualdeko ardatz nagusia den Oka itsasadarraren inguruan paseatzeko.

Iraganerako bidaia ederra eskaintzen digu ibilbide honen lehen tarteak. Gernikako hiribildu zahararen ondotik abiatzen da bidaia, eta ondoren Lumoko elizateraino gora egiten du galtzada zaharreen barrena, eta, jarraian, Kosnoaga mendirantz, non udalerriko lehen aztarnak gorde diren.

Jarraian, Baldatikako errekan behera egiten du ibilbideak, eta korapilatsua bezain askotarikoa den egitura erakusten digu, natura-interes handiko hainbat tarte eta guzti. Baldatikaren bi aldeetan errota ugari altxatu ziren, Goikoerrotako adibidez.

Baldatika ibaian behera Armotxerri auzora iritsiko gara, eta baserri zahar ugari aurkituko ditugu bertan. Baserri horietako batzuek egitura zaharri eutsi diote; hortaz, baratze, larre, heskai eta zuhaitziak daude ikusgai, landazabal atlantikoak bere esentziari eusten dion eremu batean.

Atxetako kobaren eta Foruko erromatar herriaren ondotik pasatu eta gero, ibilbidea estuariora jaisten da, eta bertan, goialdeko bideetan barrena, Foruaren, Enderika eta Barrutiabaso arteko lezkadi zabalak erakusten dizkigu, askotariko hegaztien babeslekua.

Barrutiabaso eta Barrutia artean bidezidorra baserri itzultzen da, eta ondoren Gernikara egiten du buelta, itsasadarraren kanalaren pasealekuan barrena.



informazioa

Turismo bulegoak:

- Gernika-Lumo..... 94 625 58 92
- Bermeo 94 617 91 54
- Mundaka 94 617 72 01

Garraio publikoak:

- Bizkaibus 946 125 555
- Euskotren 902 54 32 10



Urdaibaiko Biosfera Erreserbako Patronatua
Madariaga dorretxea
94 403 23 60



Barrutiabasoko bidea



Foruako bistak itsasadarretik

iraganerako bidaia

Gernikako hiribildua, Lumoko elizatea, Kosnoagako kastroa, Urdaibaiko dorretxea, Atxetako koba eta Foruko erromatar herriak dira, besteak beste, eskualde honetako historiaren elementu nagusiak. Elementu horien guztien ondotik igarotzen da ibilbidea, iraganera bidaia egiteko aukera aparta, oraina hobeto ulertzeko.



Erromatar herriak Foruan



goialdeko estuarioren barrena

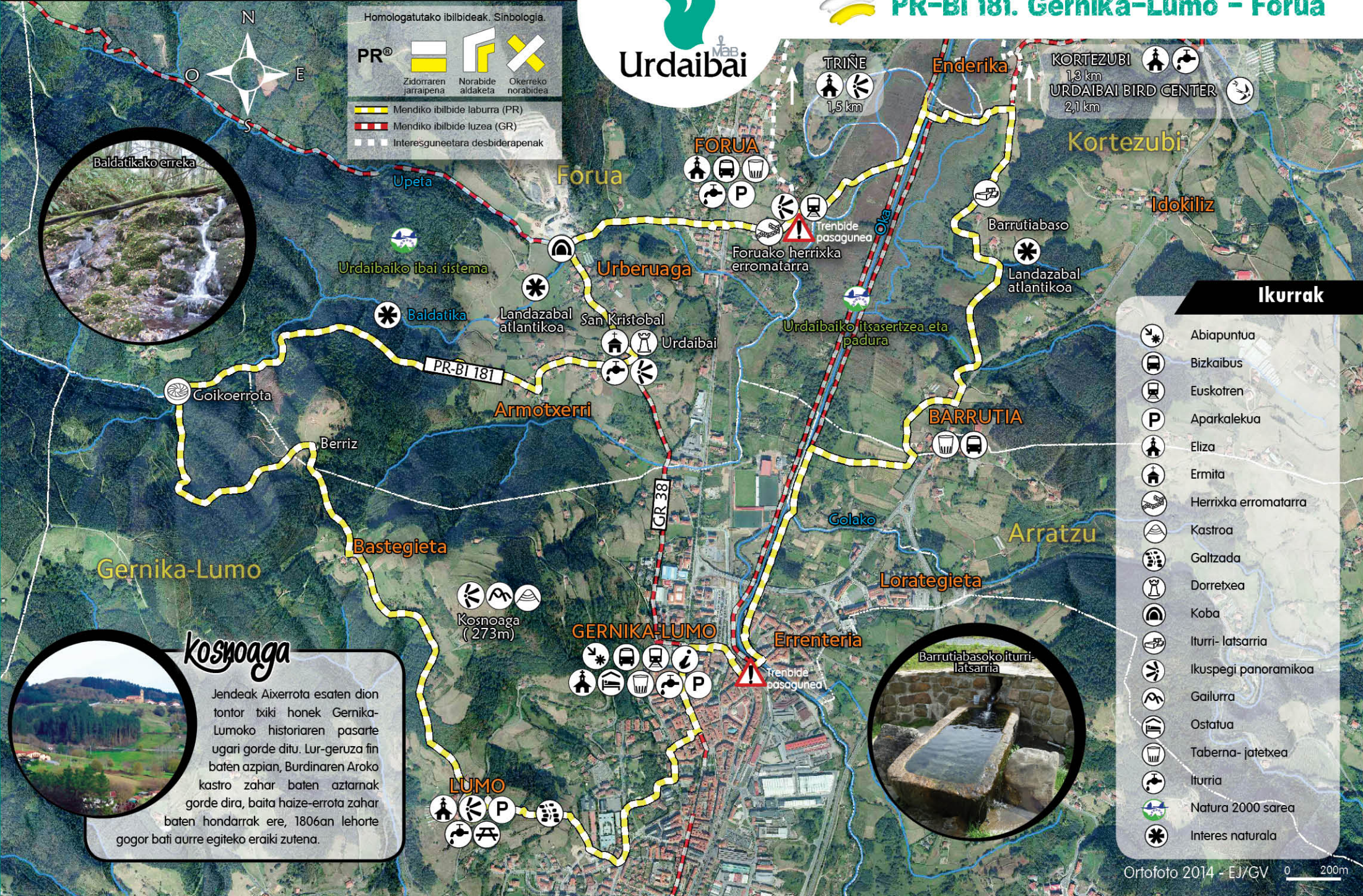
Eskualdearen bihotzean, Oka itsasadarraren estuarioa Urdaibaiko Biosferako Erreserbaren erakargarri nagusietako bat da. Bide-sare batek estuarioko goialdean barrena ibiltzeko aukera ematen digu, eta gorde duen natura- eta kultura-ondare aberatsaren berri ematen digu bide batez.





Urdaibaiko ibilbide sarea

PR-BI 181. Gernika-Lumo - Forua



Homologatutako ibilbideak. Sinbologia.

PR®

Zidorraren jarraipena Norabide aldaketa Okerreko norabidea

Mendiko ibilbide laburra (PR)

Mendiko ibilbide luzea (GR)

Interesguneetara desbiderapenak



Kosnoaga

Jendeak Aixerrota esaten dion tontor txiki honek Gernika-Lumoko historiaren pasarte ugari gorde ditu. Lur-geruza fin baten azpian, Burdinaren Aroko kastro zahar baten aztarnak gorde dira, baita haize-erota zahar baten hondarrak ere, 1806an lehorte gogor bati aurre egiteko eraiki zutena.

Ikurrak

- Abiapuntua
- Bizkaibus
- Euskotren
- Aparkalekua
- Eliza
- Ermita
- Herrixka erromatarra
- Kastroa
- Galtzada
- Dorretxea
- Koba
- Iturri- latsarria
- Ikuspegi panoramikoa
- Gailurra
- Ostatua
- Taberna- jatetxea
- Iturria
- Natura 2000 sarea
- Interes naturala